

ТЕСТ ЛИЧНОСТИ НПА



Тест состоит из 50 вопросов и ставит своей целью помочь вам определить тип личности в соответствии с характеристиками НПА. Три особенности характера человека имеют генетические предпосылки: это нарциссизм, или сангвиническая черта (Н), перфекционизм (П) и агрессивность (А). После того, как вы ответите на все вопросы, появятся диаграммы. Мгновенные результаты!

Ответы на все вопросы выбираются по шкале от 0 до 4 и соответствуют следующему:

- 4 = «Согласен» или ПРАВДА или Да!»
- 3 = «В какой-то мере согласен»
- 2 = Нейтрален
- 1 = «В какой-то мере не согласен»
- 0 = «Не согласен» или ЛОЖЬ или Нет!»

Рекомендации: Просим вас не торопиться с ответом. Вообразите описанную ситуацию. Думайте о себе, а не о тесте. Постарайтесь увидеть себя глазами других людей. Перед тем как начать отвечать, прочтите все вопросы.

Примечание: Вопросы касаются как мужчин, так и женщин. Употребление некоторых терминов в мужском роде сделано только для упрощения.

- | | |
|---|---|
| 1. Если вы добьетесь успеха, хотелось бы вам купаться в лучах славы? | 0 |
| 2. Относитесь ли вы к «молчаливому сильному типу» людей, у которых на лице практически никогда не увидишь улыбку и которые смотрят на других сверху вниз? | 0 |
| 3. Это вы — любите поговорить, беспокойный, сексапильный, часто улыбается и смеется, человек «с острыми углами»? | 0 |
| 4. Когда возникает необходимость что-то сделать, вы можете оттолкнуть других в сторону, а уже потом задавать вопросы? | 0 |
| 5. При незначительном стрессе у вас дрожит голос и вам трудно начать говорить? | 0 |
| 6. Будете ли вы во время тихой вечеринки громко приветствовать через всю комнату человека, который только что пришел? | 0 |
| 7. Это вы — тихий, дружелюбный, педантичный, высокоорганизованный, замкнутый, приятная улыбка, аккуратный почерк, сильный и упрямый? | 2 |
| 8. В вашем смехе обычно преобладают высокие тона и истеричность? | 0 |

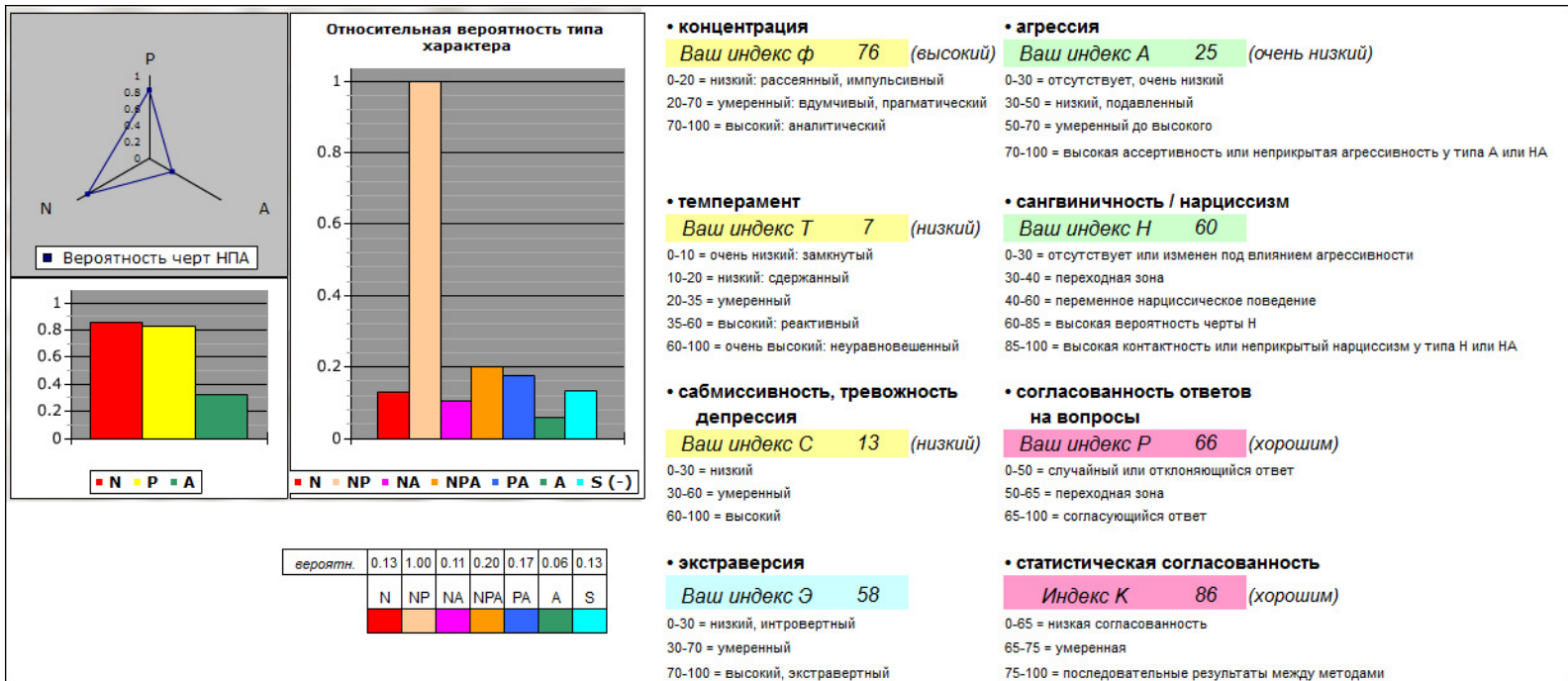
9. У вас есть склонность к подозрительности и конфронтации, и вы не признаете мотивы и правильность поступков других людей?	2
10. В трогательной и эмоциональной ситуации вы бы не сочувствовали «хнычущим слабакам» вокруг вас, а направились к двери.	0
11. Когда вы учились, вы были серьезным погруженным в себя учеником, который стеснялся что-либо сказать, и тысячу раз умирал, ожидая, когда его вызовут отвечать.	0
12. В спокойной обстановке вы говорите громким и хорошо контролируемым голосом и поддерживаете интенсивный зрительный контакт с другими людьми?	2
13. Вас привлекают медленно разворачивающиеся действия, которые требуют большого внимания к деталям?	4
14. В школе или вузе вам были ли бы интересны чирлидинг, пение, театр или танцы?	0
15. На сцене для вас была бы естественной роль злодея: равнодушный, расчетливый, подозрительный, злопамятный, жестокое бесцветное лицо и кинжал под рукой?	0
16. Есть ли у вас потенциал стать хорошо организованным энергичным оратором, который никогда не читает подготовленный текст по бумаге?	2
17. Можно ли вас описать таким образом — сверхактивный, не смущается ни при каких обстоятельствах, любит вкусную еду, секс, путешествия и азарт?	0
18. Возможно ли, что вы попадете в переделку, связанную с нарушением закона, из-за мстительного, враждебного, жестокого поведения?	0
19. Если кто-то доставил вам неприятности, вы обычно демонстративно прекращаете с ним общение вместо того, чтобы высказаться?	0
20. Вы иногда «уходите в свой мир», погружаетесь в депрессию и думаете, что могли бы жить как затворник?	2
21. На фотографиях у вас и по крайней мере одного из ваших родственников можно увидеть широкую обаятельную улыбку?	0
22. Это вы — шумный, несдержанный, не улыбается, бледное лицо, склонность к грубости, несобранный, неуправляемый, настоящая скотина?	0
23. Вы приятный человек, которым легко пользоваться или над которым легко издеваться на работе или в интимных отношениях?	3
24. Это вы — общительный, но не сексуально привлекательный; довольно громкий голос, традиционный образ жизни, стремление поучать, деятельный, взгляд на жизнь руководящего работника, бульдог?	1

25. Можно ли вас описать такими словами — экстраверт, неагрессивный, несобранный, эмоциональный, тщеславный, сексуально привлекательный, чуждый условностям: плюшевый медвежонок или куклолка?	0
26. Когда вы взволнованы, ваш голос сразу же становится резким (у мужчин) или визгливым (у женщин)?	0
27. Когда вы кипите от гнева, кровь отливает от вашего лица и вы становитесь страшным?	0
28. Говорят ли вам другие люди, вызывая этим у вас сильное раздражение, что вы «чистюля», или что у вас «обсессивно-компульсивные» склонности?	4
29. Вы очень медленно втягиваетесь в близкие или сексуальные отношения?	2
30. Это вы — сдержанный, хорошо организованный, замкнутый, склонный к сарказму или цинизму, ухмылка вместо улыбки; сжатая пружина, готовый броситься на кого-то?	4
31. Вызывают ли у вас крайнюю нервозность или беспокойство публичные выступления даже в самой благоприятной ситуации?	0
32. Вы экстраверт и активный человек, у которого нет никакого интереса к любым светским мероприятиям или к дружески расположенным людям?	0
33. Отсутствие порядка, чистоты или аккуратности раздражает вас больше, чем большинство других людей?	0
34. Когда вы рассержены, можно ли описать это состояние как чуть не плачущий, истеричный и готовый вцепиться когтями?	0
35. Если другой человек что-то бы делал медленно, вы бы сразу вмешались и сказали убедительным голосом: «Разрешите вам помочь!»?	0
36. Можете ли вы на вечеринке по-настоящему увлечься, рассказывая другим о своих интересах и знаниях?	4
37. Как правило, вам не хватает уверенности в себе, либо для вас характерно смутное ощущение тревоги или неполноценности?	0
38. Могли бы вы себя хорошо чувствовать в воображаемой роли сурового мертвенно-бледного римского императора (императрицы), способного выносить безжалостные приговоры?	0
39. Можете ли вы представить себя ведущим на телевидении — располагающий к себе, несколько заносчивый, сдержанная улыбка, очень организованный, очень собранный, резкий волевой голос, по-настоящему энергичный человек?	0
40. Легко ли вам носить яркую бижутерию, модную одежду, кольца или украшения из золота ?	0

41. Вы стесняетесь на людях, например, в небольшой группе, на вечеринке, на ужине?	0
42. Если бы кто-то случайно поднял на вас руку, вероятно ли, что вы бы немедленно ответили ударом в лицо?	0
43. У вас скорее всего было много кратковременных любовных связей, где вы довольно жестоко относились к своему более слабому партнеру?	0
44. Когда вам необходимо что-то хорошо сделать, вы не торопитесь и делаете, как находите нужным?	3
45. Являетесь ли вы (потенциально) хорошим лидером благодаря вашей энергии, организаторским способностям и умению вести себя на людях?	3
46. Вы делаете все возможное, чтобы избежать вызывающие тревогу конфронтации с другими людьми?	2
47. Ваш юмор сдержанный, едкий и саркастический, а не открытый и игривый?	0
48. По сравнению с другими, вы более гиперактивный и сексуально провоцирующий, вампир в своих мечтах?	0
49. На светских мероприятиях вы непринужденно себя чувствуете в музыкальных, театральных и смешных ситуациях?	0
50. Занимаясь спортом или во время игры вы способны на участие в драке, в которой вы на самом деле намерены ранить, если не убить, своего оппонента?	0

Важно! Перед тем как выбрать «Я согласен», убедитесь в том, что вы ответили на каждый вопрос.

Диаграммы внизу (слева) показывают относительную вероятность наличия у вас черт Н, П и А. Столбцовая диаграмма внизу (справа) показывает в относительном масштабе вашу склонность к поведению Н, НП, НА, НПА, ПА и А.



**Ваш индекс С был ниже 20 (очень низкий).
 Это соответствует доминантному типу характера.**

Индекс С измеряет по шкале 0-100 склонность к тревоге, депрессию или сабмиссивность в социальных отношениях. Если показатель превышает 20-30, тогда становится вероятным, что либо черта Н, либо черта А, либо обе эти черты выражены только частично. Настоящий тест не рассматривает многие возможные причины для высокого индекса С. Наиболее распространенной причиной является подавленная агрессия (пассивно-агрессивные типы) или подавленный нарциссизм (сангвинические пограничные типы). У людей, которые консультировались у психолога или психиатра, частой причиной повышенного индекса С может быть депрессия или биполярное расстройство. Индекс Т измеряет темперамент по шкале 0-100. Люди с низким показателем обычно сдержанны или молчаливы. Люди с высоким показателем обычно реактивны или неуравновешенны. Индекс Ф измеряет степень организованности человека по шкале 0-100. Организованные люди с аналитическими способностями обычно имеют в этой шкале высокий индекс, в то время как менее собранные, несдержанные и практические люди обычно показывают низкий результат.

**Наиболее вероятно, что у вас тип характера — сангвинический:
 НН
 (сангвиник, перфекционист, не-агрессивный)**

**В доминантных типах характера полностью выражены черты Н и (или) А.
 (В не-доминантных типах Н или А выражены только частично.)**

Возможная предрасположенность: обсессивно-компульсивная личность.

По усмотрению: Отмечаются ли у вас какие-либо из этих состояний?

... аутизму ребенка, родитель

пол мужской

возраст 31-40 лет

Какие-либо примечания?

Как вы считаете, дает ли тест правильный результат?

Введите ваши примечания в это окно...

Чтобы передать результаты теста нам, просим нажать **ОТПРАВИТЬ** ниже.

Большое спасибо!

Геория НПА © 1982, 2014 А.А. Бенис, д-р техн. наук, д-р медицины | версия НАППА 9,30

ОТПРАВИТЬ

Печать

